

© Reprographie EPFL, rch - Infos numériques V. 7.1 - Mai 2012

MODE D'EMPLOI

Comment créer un PDF compatible pour la Reprographie

IMPRESSION NUMÉRIQUE

couleur, noir-blanc ou mixte

THÈSES - COURS - BROCHURES ET AUTRES TRAVAUX



**Repro
graphie**

Centre d'Impression,
pour le savoir
et la communication

Print Center,
for knowledge
and communication

Le plein d'infos OnLine sur

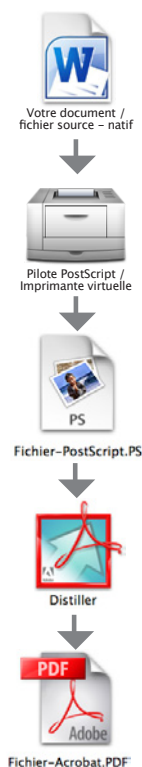
<http://reprographie.epfl.ch>

	CONTACT REPRO	TÉL.	E-MAIL
COULEUR grande quantité	Michel GUYE	Tél.: 693 42 93	michel.guye@epfl.ch
COULEUR / NOIR-BLANC	Enver KALIMASHI	Tél.: 693 42 95	enver.kalimashi@epfl.ch
THÈSES	Carinne CHRISTINAZ	Tél.: 693 42 82	carinne.christinaz@epfl.ch
NOIR BLANC - COURS	Yves ROTH	Tél.: 693 42 77	yves.roth@epfl.ch
SUPPORT NUMÉRIQUE	Roland CHABLOZ	Tél.: 693 42 92	roland.chabloz@epfl.ch

Problèmes de fichiers PS-PRN-PDF - Accès au serveur REPRO

Remarque : tous les textes en **bleu** dans ce manuel PDF sont des hyperliens cliquables permettant d'accéder directement aux informations importantes (conseils, contacts e-mail, téléchargements, etc...)

Informations générales



Que les copies soient en «noir-blanc» ou en «couleur», seuls les fichiers .PDF sont acceptés par la Reprographie EPFL pour l'impression de vos documents.

Afin de produire un PDF de qualité, notre expérience a démontré que la seule méthode valide est :

- d'**installer une imprimante virtuelle PostScript**
- d'**imprimer dans un fichier PostScript (.PRN ou .PS) à partir de votre document source** (applications natives Word, PPT, etc...), puis de récupérer le fichier produit sur votre bureau
- et ensuite de **convertir le fichier .PS en .PDF avec Acrobat Distiller**.

Les PDF créés en direct depuis les applications MS Office sont la plupart du temps incompatibles avec nos imprimantes (résolution incorrecte, polices ignorées, etc...). Seuls les fichiers PDF produits en direct à partir des applications Adobe CS (inDesign et Illustrator) sont compatibles, car générés de façon professionnelle.

Pour pouvoir disposer d'Acrobat Distiller, nous sommes conscients qu'il faut posséder Adobe Acrobat en version complète ce qui n'est pas le cas de tous les utilisateurs. Dans ce cas, sachez qu'il suffit de «transporter» votre fichier Postscript une fois obtenu sur l'ordinateur d'un(e) collègue qui le possède (idéalement ayant le même OS-système d'exploitation), vous pourrez ainsi convertir le fichier PS en PDF sur autre machine que la vôtre.

Que vous soyez sur PC ou Macintosh, dans ce manuel nous vous guiderons «pas-à-pas» afin de réussir les manipulations nécessaires à la production d'un fichier PDF compatible avec notre équipement. Dans l'ordre chronologique, voici les opérations demandées afin d'obtenir des impressions de qualité à la Reprographie sur la base de votre document numérique :

- 1 installer une imprimante virtuelle sur PCwin ou Mac
- 2 imprimer dans un fichier .PRN/.PS à partir de votre application source (sauf pour la CS Adobe)
- 3 convertir le fichier .PS obtenu en .PDF avec Acrobat Distiller
- 4 déposer le PDF prêt à imprimer sur notre serveur **\\repro\public**
- 5 contacter à la Reprographie la **personne responsable** selon votre type de travail
- 6 télécharger et enregistrer la **commande Repro** (avec vos coordonnées, No de CF, etc..) à fin de facturation et la transmettre à la personne responsable

Testez votre fichier avant de nous le transmettre

Une fois votre PostScript généré et finalement le .PDF obtenu, nous vous proposons de le tester sur votre imprimante afin de contrôler son intégrité (sans que ce soit une obligation dans le cas de copies simples). Par contre s'il s'agit d'un travail complexe, il est impératif qu'une fois votre fichier testé et imprimé, de nous transmettre l'impression obtenue par courrier interne, elle servira ainsi de maquette à l'opérateur (la **personne responsable** de votre travail avec qui vous aurez pris contact au préalable).

Bon à tirer - Délai

Tant que nous n'avons pas reçu la **commande Repro** nous ne pourrons pas démarrer votre travail

Bon à tirer: dans le cas d'un travail complexe un bon à tirer peut être fourni, merci d'en faire la demande. Vous pourrez ainsi procéder à un dernier contrôle avant l'impression finale.

Délai: les travaux sont effectués en suivant l'ordre d'arrivée. La plupart des travaux sont donc réalisés et livrés dans le délai demandé au bas de la commande Repro.

Dans le cas d'une urgence veuillez prendre contact directement avec la **personne responsable** afin de définir un délai d'entente avec elle.

Nommez vos fichiers

Les fichiers déposés sur notre serveur **\\repro\public** seront libellés comme suit:

Numéro de centre de frais correspondant à la commande Repro + nom du travail .pdf, comme cet exemple: **03-27_Bochure-Cours.pdf**

Seule exception, les thèses qui sont à nommer comme cet exemple: **These_0000_Nom.pdf**

Si votre document est composé de plusieurs fichiers PDF :

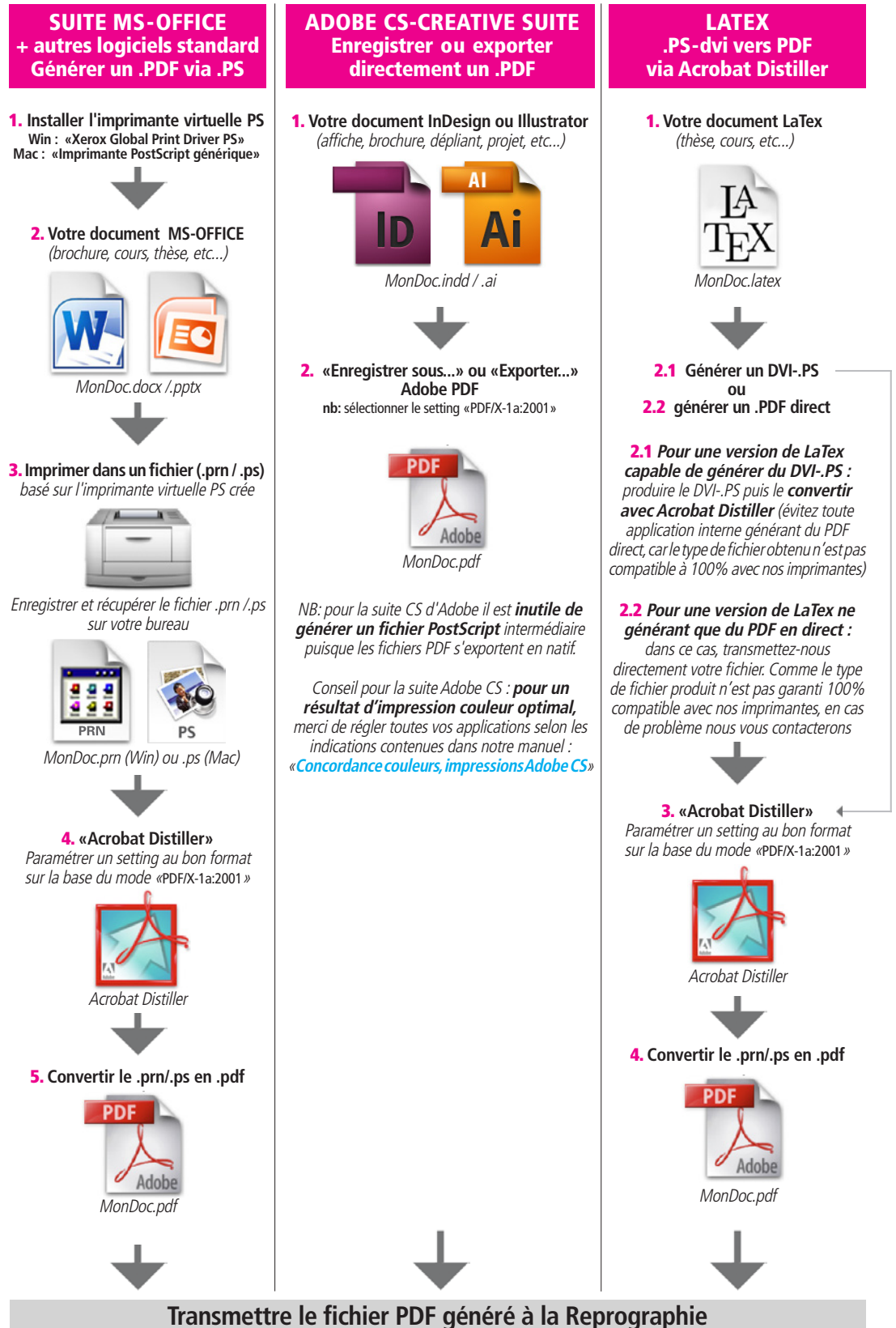
Créez un répertoire sur notre serveur avec votre No de CF + nom du travail comme cet exemple: **03-27_Bochure-Cours** et nommez les fichiers PDF contenus suivant l'ordre d'impression **01_intro.pdf, 02_chap1.pdf, etc...**

Vue synoptique des opérations



Imprimer votre document dans un fichier PostScript et le convertir en fichier PDF, cheminement en un coup d'oeil

Cette page résume succinctement comment procéder, vous trouverez tous les détails nécessaires (installation du pilote, réglages du Distiller, etc...) sur les pages suivantes.



Transmettre le fichier PDF généré à la Reprographie

- Solution 1 : déposer le fichier sur le serveur [l'repropublic](#) dans le dossier concerné : **Couleur**, **Noir-blanc** ou **Thèses**. Avertir ensuite le **responsable** par mail et lui joindre une **commande Repto** complétée.
- Solution 2 : vous présenter à notre guichet avec votre fichier PDF copié sur une clé USB muni d'une **commande Repto** complétée (centre de frais, etc..)

PC-WinXP 32 bits : installer l'imprimante virtuelle

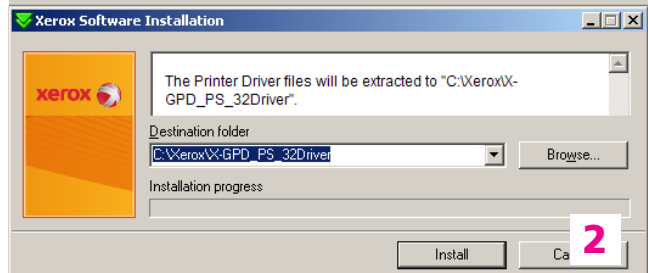
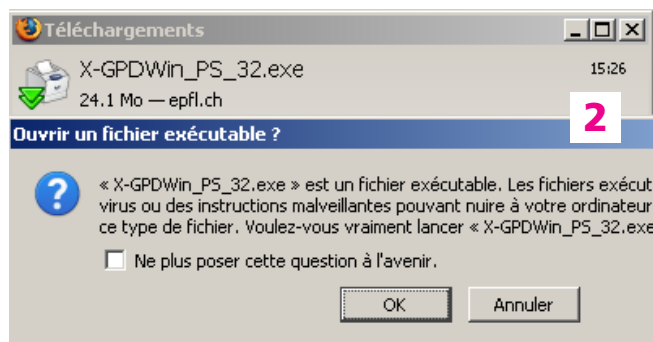


Procédure pour tous les utilisateurs internes ou externes de l'EPFL

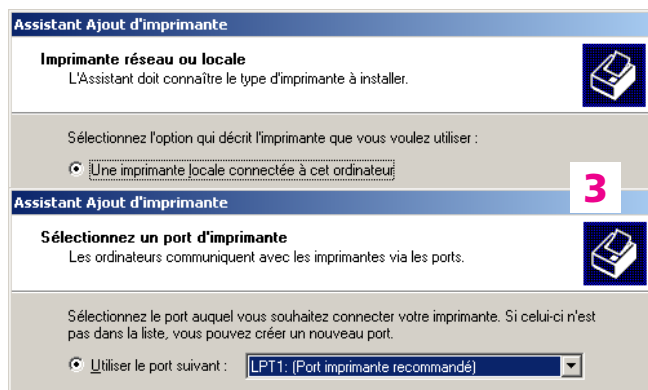
Du fait que l'installateur est téléchargeable à partir de notre site internet, n'importe quel utilisateur qu'il soit en intranet ou extranet (hors de notre école) peut installer l'imprimante virtuelle PostScript «Xerox Global Print Driver». NB: Il faut être administrateur de son PC pour installer une imprimante.



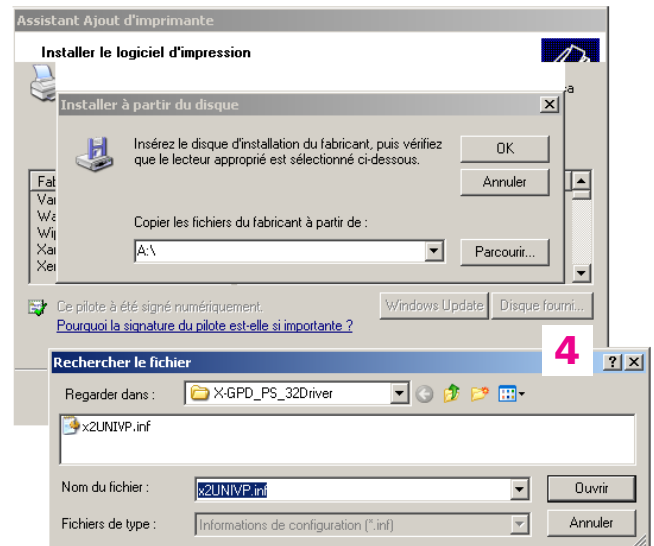
1. Lancer un navigateur et télécharger le pilote 32 bits pour Windows XP «Xerox Global Print Driver» à l'adresse URL suivante http://reprographie.epfl.ch/drivers/X-GPDWin_PS_32.exe



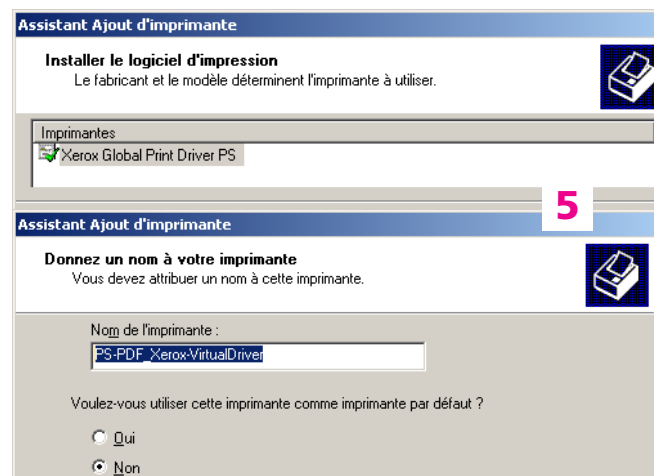
2. Lancer l'installateur et valider les opérations en suivant



3. Dans votre Menu Démarrer -> Paramètres -> Imprimantes Lancer l'assistant d'**Ajout d'imprimantes**
 - sélectionner «Une imprimante locale... »
 - sélectionner le port «LPT1 »



4. Copier les fichiers du fabricant à partir de -> Parcourir :
 - sélectionner le répertoire **X-GPD_PS_32Driver**
 - le fichier **x2UNIVP.inf** s'affiche, confirmer et installer



5. Continuer l'installation
 - remommer l'imprimante virtuelle selon vos désirs
 - imprimante par défaut : **Non** / Page de test : **Non**



6. L'installation est terminée
Si l'imprimante que vous venez d'installer est bien créée, elle doit être présente dans «imprimantes et télécopieurs»

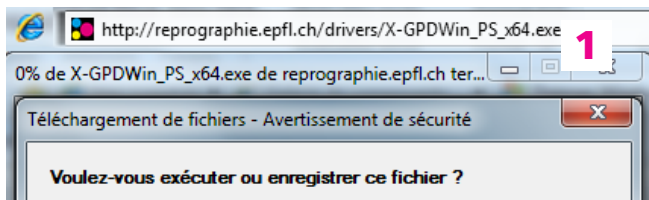
RAPPEL: lien de téléchargement pour le pilote Xerox Global Print Driver PS pour Windows XP 32 bits Win-XP 32 http://reprographie.epfl.ch/drivers/X-GPDWin_PS_32.exe

PC-Win7-Vista 32 / 64 bits : installer l'imprimante virtuelle

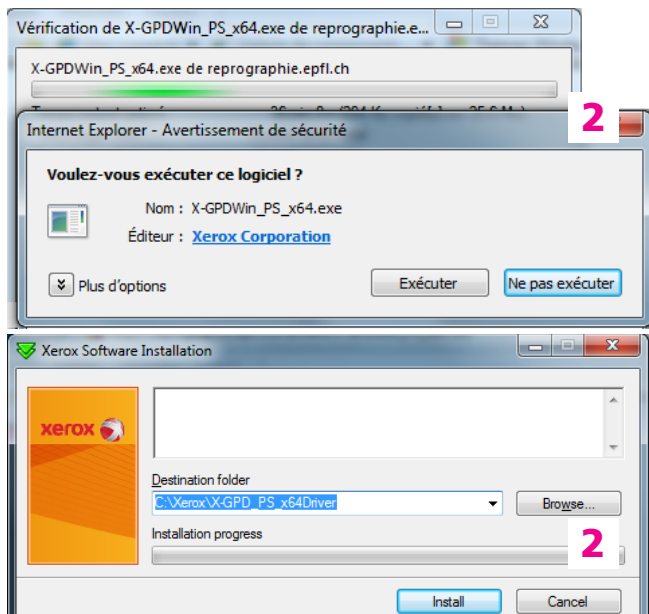


Procédure pour tous les utilisateurs internes ou externes de l'EPFL

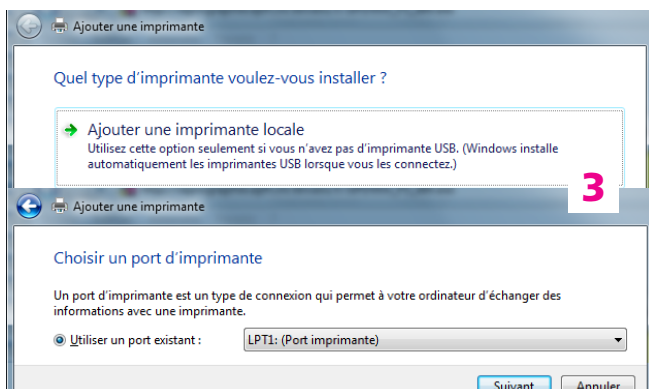
Du fait que l'installateur est téléchargeable à partir de notre site internet, n'importe quel utilisateur qu'il soit en intranet ou extranet (hors de notre école) peut installer l'imprimante virtuelle PostScript «Xerox Global Print Driver». NB: Il faut être administrateur de son PC pour installer une imprimante.



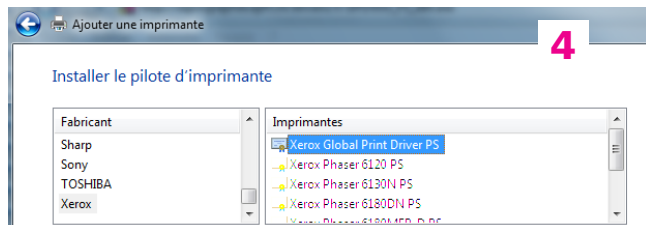
1. Lancer un navigateur et télécharger les pilotes pour Windows 7 32 ou 64 bits (attention à installer la bonne version de «Xerox Global Print Driver» adaptée à votre W7) à l'adresse URL suivante
W7-32 bits http://reprographie.epfl.ch/drivers/X-GPDWin7_PS_32.exe
W7-64 bits http://reprographie.epfl.ch/drivers/X-GPDWin_PS_x64.exe
Ensuite : continuer -> Exécuter... (suite ci-dessous)



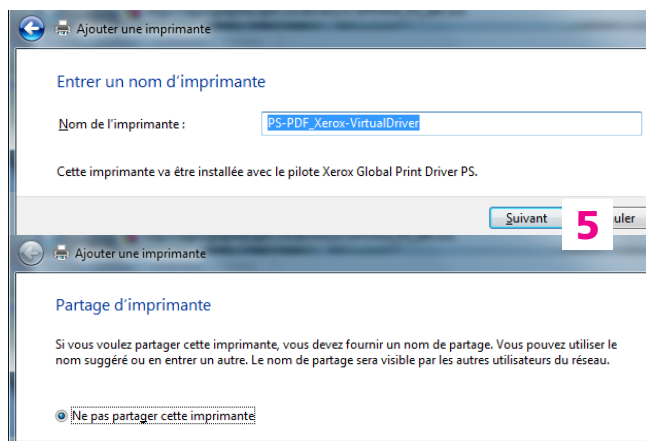
2. Lancer > Exécuter l'installateur et valider les opérations en suivant



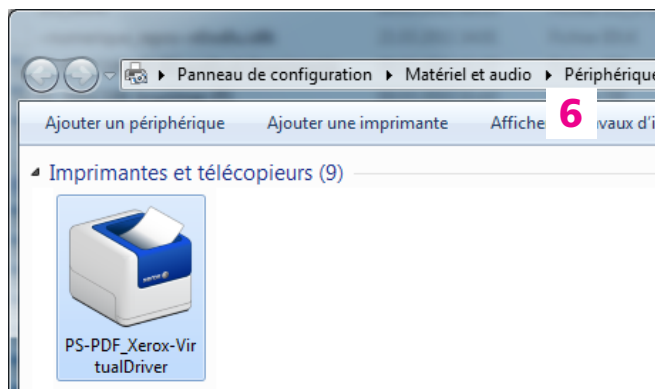
3. L'assistant «Ajout d'imprimantes» continue automatiquement
- sélectionner «Une imprimante locale... »
- sélectionner le port «LPT1»
Continuer -> Suivant



4. Une fois entré dans «imprimante locale... », choisir :
- le Fabricant = **Xerox**
- et sélectionner le pilote **Xerox Global Print Driver PS**
Continuer -> Suivant



5. Continuer l'installation
- renommer l'imprimante virtuelle selon vos désirs
- **Ne pas partager** cette imprimante
- Imprimante par défaut : **Non** / Page de test : **Non**
Continuer -> Suivant



6. L'installation est terminée
Si l'imprimante que vous venez d'installer est bien créée, elle doit être présente dans «imprimantes et télécopieurs»

5

RAPPEL: liens de téléchargements pour les pilotes Xerox Global Print Driver PS pour Windows 7 32 ou 64 bits
Win-7 32 bits http://reprographie.epfl.ch/drivers/X-GPDWin7_PS_32.exe
Win-7 64 bits http://reprographie.epfl.ch/drivers/X-GPDWin_PS_x64.exe

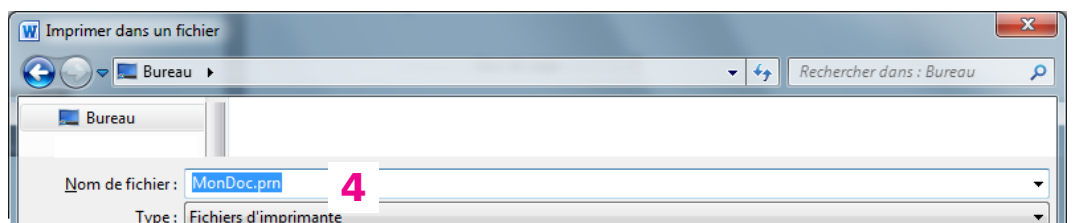
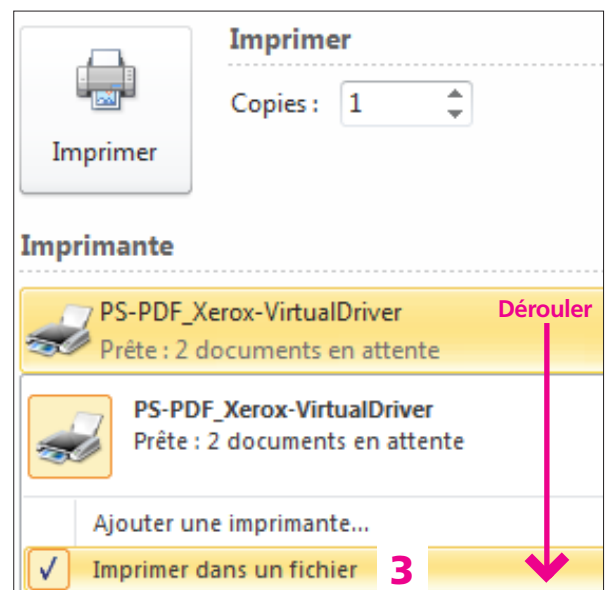
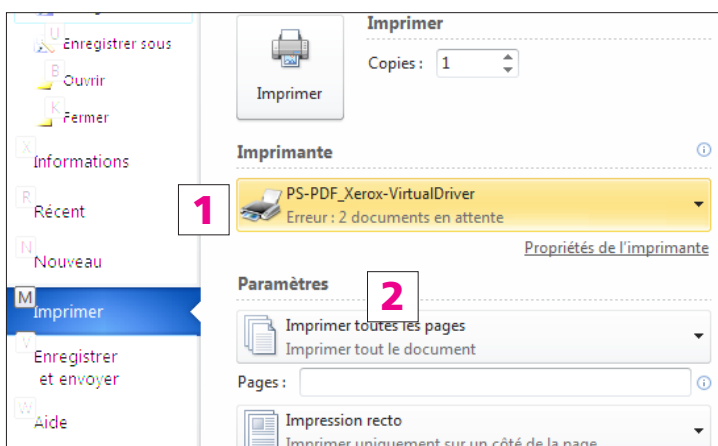
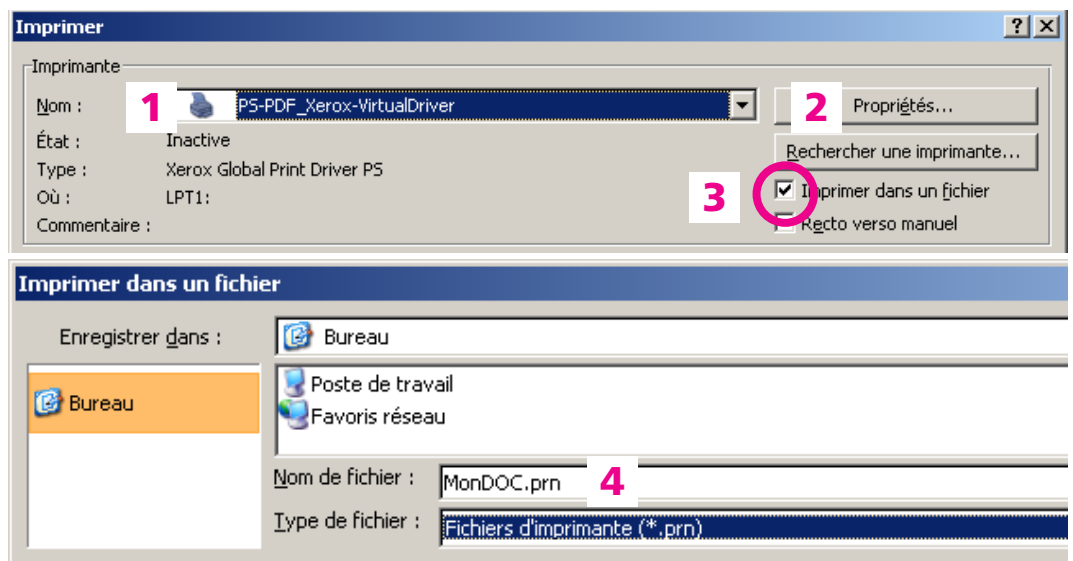
PC-Windows : imprimer dans un fichier (.prn / .ps)

Une fois le pilote «Xerox Global Print Driver PS» installé et votre imprimante créée, vous êtes alors prêt à imprimer dans un fichier. La procédure est pratiquement identique sous Windows XP ou sous Windows 7-Vista, vous devrez juste visualiser où se trouve le bouton-ligne à cliquer pour pouvoir sélectionner « imprimer dans un fichier».

Une fois votre document ouvert dans votre application (Word, PPT, XL, etc...) :

1. choisir Fichier -> **Imprimer** et **sélectionner l'imprimante**
2. dans les propriétés ou paramètres de l'imprimante, **contrôler les options** : que le format de papier et autres «détails» soient bien adaptés à votre document
3. visualiser le bouton-ligne **imprimer dans un fichier** et cliquer-sélectionner
4. valider -> **Imprimer** ou **OK** : une boîte s'ouvre pour vous demander où déposer le fichier d'imprimante (.prn), choisir le **Bureau** et nommer le fichier, valider **OK**.

Attendre que le fichier «s'imprime», vous retrouverez votre fichier .prn sur votre bureau.

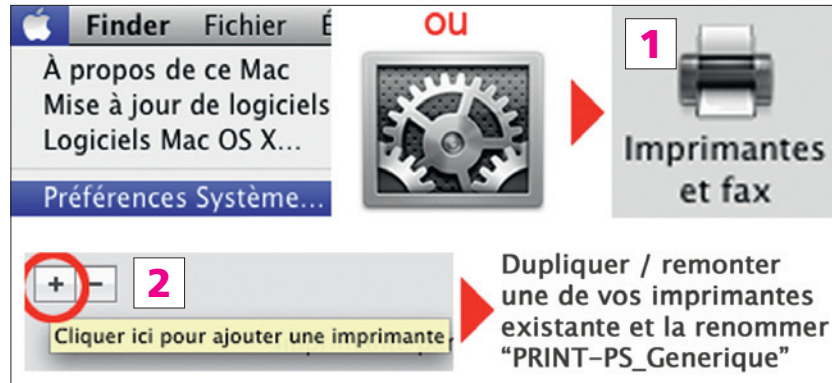


MAC : créer une imprimante virtuelle PostScript

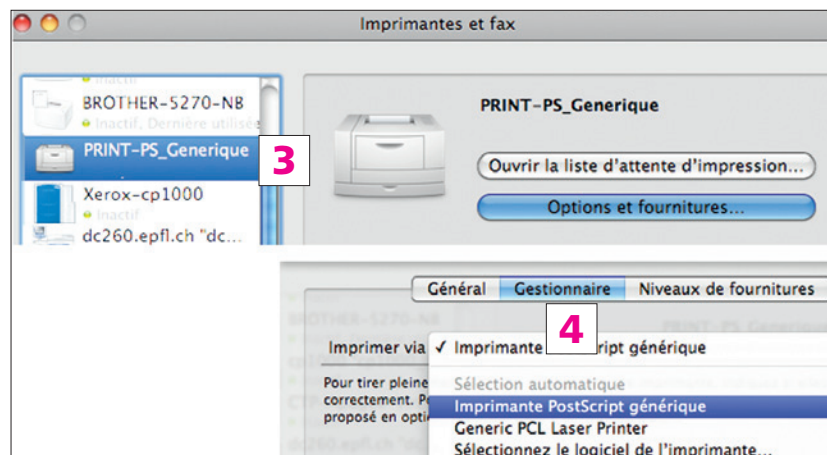


Procédure pour tous les utilisateurs internes ou externes de l'EPFL

Du fait que le pilote est intégré au Système MacOSX, n'importe quel utilisateur qu'il soit en intranet ou extranet (hors de notre école) peut créer / installer l'imprimante virtuelle PostScript basée sur le PPD «Imprimante PostScript Générique».



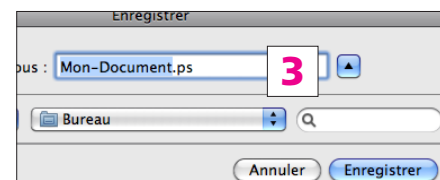
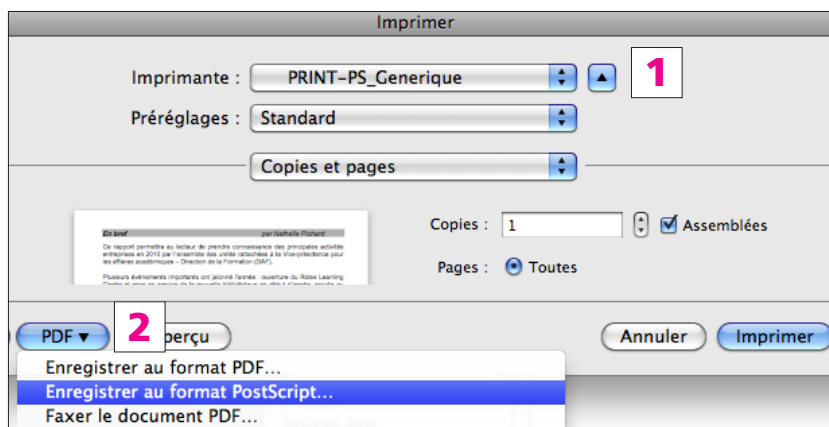
1. Dans -> Préférences Système -> **Imprimantes et Fax**
2. + **Ajouter** / Dupliquer une imprimante accessible dans votre environnement et la **renommer** selon vos désirs (par ex. "PRINT-PS_Generique")



3. cliquer sur l'imprimante créée et sélectionner -> Options et fournitures -> **Gestionnaire**
 4. Imprimer via : sélectionner -> **Imprimante PostScript Générique**
- Votre imprimante est configurée, vous êtes prêts à imprimer !

MAC : imprimer au format PostScript (.ps)

Le pilote est installé et votre imprimante créée, vous êtes alors prêts à imprimer dans un fichier. Une fois votre document ouvert dans votre application (Word, PPT, XL, etc...) :



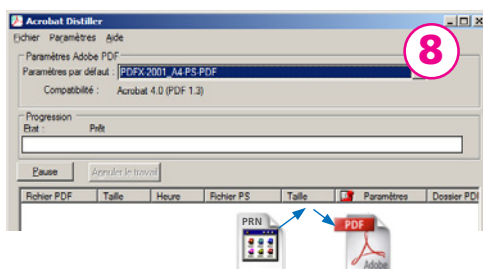
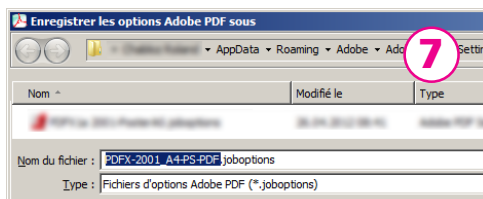
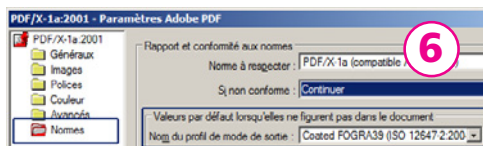
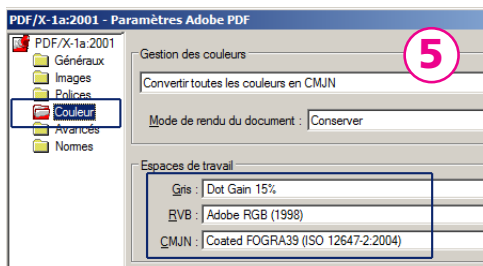
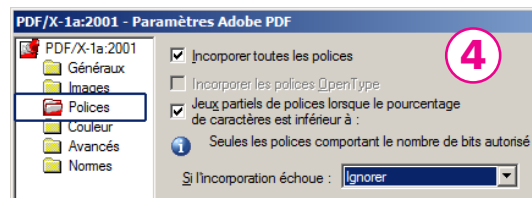
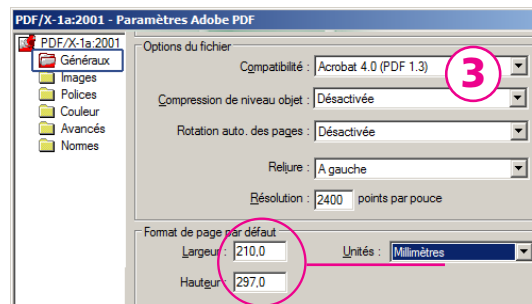
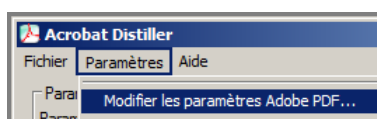
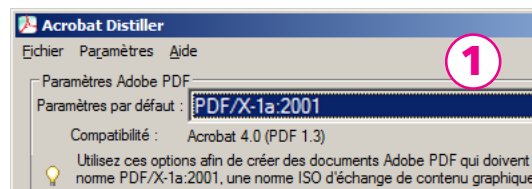
1. choisir Fichier -> Imprimer et **sélectionner l'imprimante**
si besoin : contrôler les options d'impression = format de papier et autres «détails» à adapter
2. visualiser le bouton, menu déroulant «**PDF**» choisir -> **Enregistrer au format PostScript**
3. une boîte s'ouvre pour vous demander où déposer le fichier d'imprimante (.ps), choisir le **Bureau** et nommer le fichier valider -> **Enregistrer**, puis valider -> **Imprimer**
Attendre que le fichier «s'imprime», vous retrouverez votre fichier .ps sur votre bureau.

A propos d'Acrobat Distiller (PC ou MAC): nous sommes conscients qu'il faut posséder Adobe Acrobat en version complète, ce qui n'est pas le cas de tous les utilisateurs. Dans ce cas, sachez qu'il suffit de «transporter» votre fichier Postscript (.prn /.ps) une fois obtenu sur l'ordinateur d'un(e) collègue qui le possède (idéalement ayant le même OS-système d'exploitation), vous pourrez ainsi convertir le fichier PS en PDF sur autre machine que la vôtre.

Distiller: convertir un fichier .ps/.prn en .PDF

Modifier et enregistrer un paramètre basé sur le setting «PDF/X-1a:2001»

Une fois le fichier PostScript .prn obtenu sur votre bureau, lancez «**Acrobat Distiller**». Avant de lancer la conversion, il est impératif de créer un «setting» correspondant au format de papier désiré, autrement votre fichier sera «tronqué» au format A4, ainsi que quelques autres réglages.



- 1 Sélectionnez le paramètre par défaut **PDF/X-1a:2001**
- 2 Sélectionnez le menu -> **Paramètres -> Modifier les paramètres d'Adobe PDF...**
- 3 Dans le menu de gauche **Généraux** -> choisissez les **Millimètres** comme unité et entrez le **Format de page par défaut** de votre document (dans le cas de cet exemple «A4» = 210 x 297 mm.)
- 4 Dans le menu de gauche **Polices** -> si l'incorporation échoue, sélectionnez **Ignorer**
- 5 Dans le menu de gauche **Couleurs** -> sélectionnez (en parcourant le menu déroulant) les profils ISO de normes européennes suivants:
Gris: **Dot Gain 15%**
RVB: **Adobe RGB (1998)**
CMJN: **Coated Fogra 39 ...**
- 6 Dans le menu de gauche **Normes** -> si non conforme, sélectionnez **Continuer**
- 7 Au bas de la fenêtre cliquez sur **Enregistrer sous...** Dans la fenêtre **Enregistrer**, renommez le setting -> par ex. PDF/X..... A4-PS-PDF
- 8 Sélectionnez votre nouveau paramètre enregistré, puis **Glisser-déposer le fichier .prn** dans la fenêtre de Distiller, vous retrouverez le PDF converti au même emplacement (sur votre bureau).

Distiller Mac : convertir le .ps en .PDF

Créez un setting identique aux réglages proposés ci-dessus pour le Distiller Windows puis :



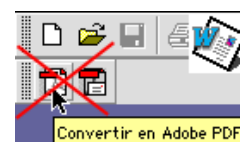
- 1 Sélectionnez le nouveau paramètre créé, basé sur le setting **PDF/X-1a:2001.....**
- 2 **Glisser-déposer le fichier .ps** dans la fenêtre de Distiller, vous retrouverez le PDF converti au même emplacement (sur votre bureau).

8

CONSEIL - VALABLE POUR TOUS LES OS

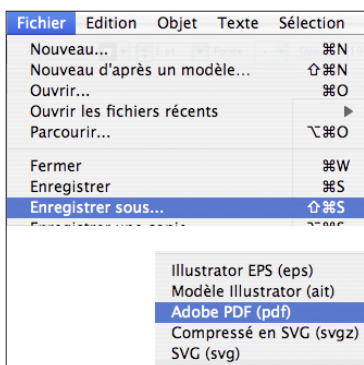
Évitez la conversion "Créer un PDF" en direct depuis l'application

Cette solution trop automatisée est risquée; elle ne permet pas dans tous les cas d'obtenir un fichier .PDF de résolution correcte.

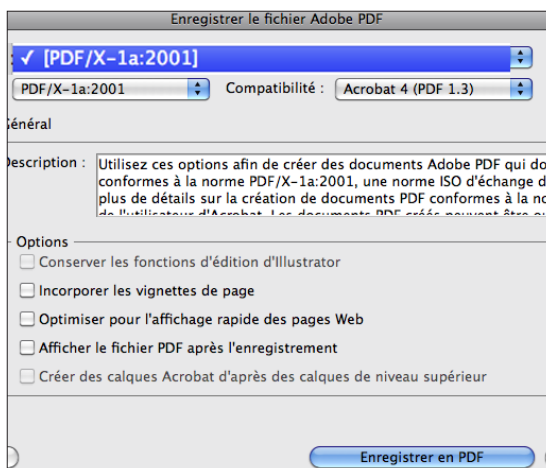


Dans le cas de documents créés avec les logiciels de la suite CS d'Adobe (Illustrator & InDesign) il est **inutile de générer un fichier PostScript intermédiaire** puisque les fichiers PDF s'exportent en natif; selon la procédure à suivre ci-dessous.

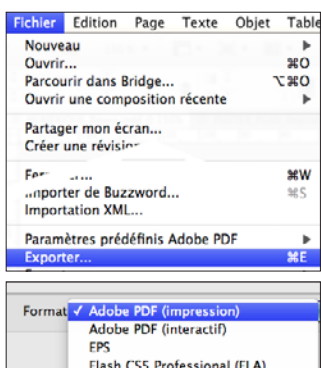
ILLUSTRATOR : enregistrer en PDF PC / MAC



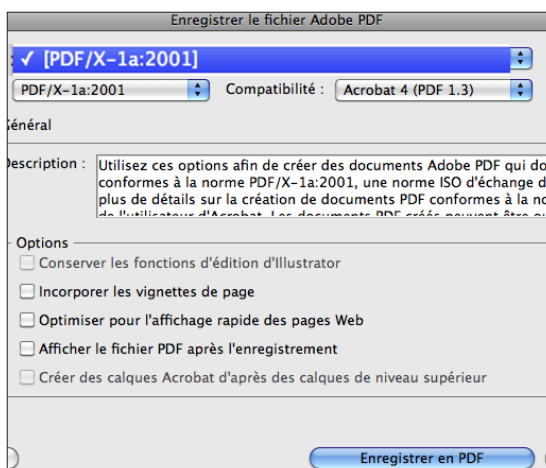
ENREGISTREZ LE PDF POUR LA REPRO
selon les copies d'écran ci-dessus



IN DESIGN : enregistrer en PDF PC / MAC



EXPORTER LE PDF POUR LA REPRO
selon les copies d'écran ci-dessus



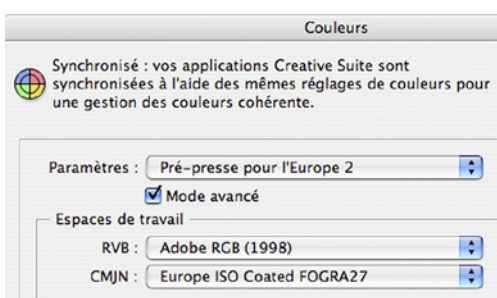
SUITE ADOBE CS : réglages colorimétriques PC / MAC

Réglages colorimétriques pour la suite Adobe CS : pour un résultat d'impression couleur optimal, nous vous conseillons vivement de régler toutes vos applications selon les indications contenues dans notre manuel détaillé : «[Concordance couleurs, impressions Adobe CS](#)»

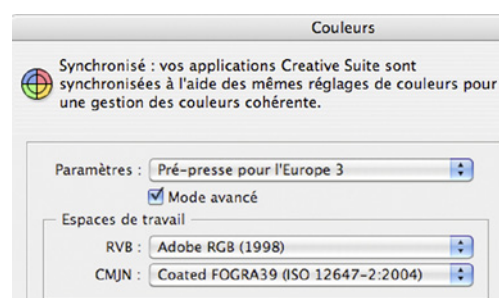
Le but est que toute la suite CS soit colorimétriquement synchronisée afin de garantir une symbiose entre tous les logiciels pour éviter de mauvaises surprises lors de l'impression finale.

En résumé, vous trouverez ces réglages au même emplacement pour tous les logiciels CS dédiés au print : Menu **Edition** -> **Couleurs...** -> **Paramètres** -> **Pré-press pour l'Europe 2** (ou 3)

Une fois tous vos softs réglés à l'identique, vous devez obtenir le message "**Synchronisé...**" affiché



Paramètre pour la suite CS 2 à 4 «Pré-press pour l'Europe 2»

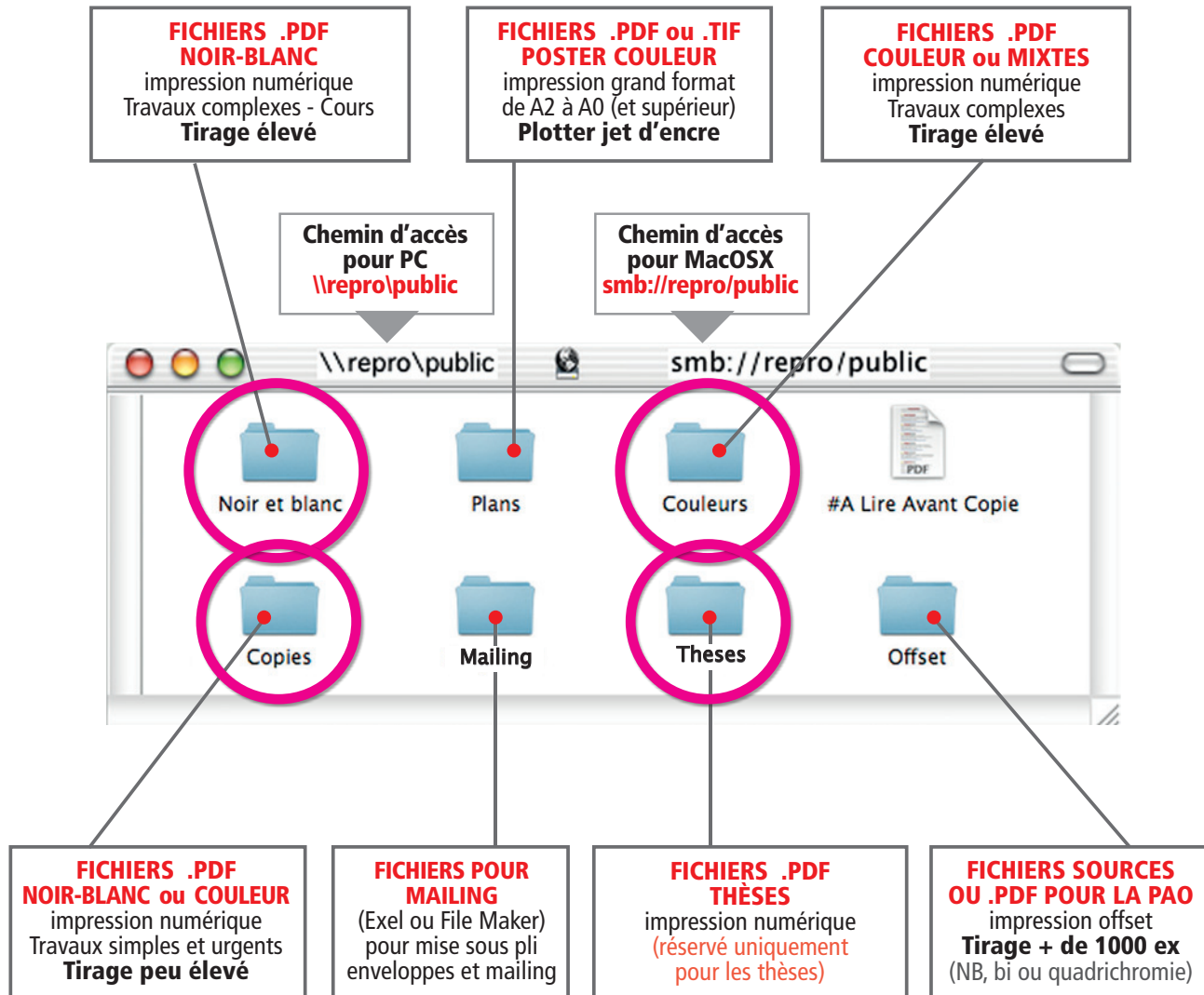


Paramètre pour la suite CS 5 «Pré-press pour l'Europe 3»

Accès au serveur public de la Reprographie

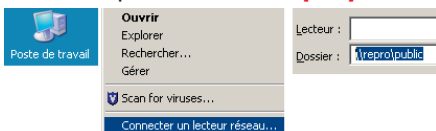
Le serveur **\\repro\public** et ses différents répertoires

Mise à jour: Mars 2011 - ©Repro-EPFL roland.chabloz@epfl.ch



ACCÈS POUR LES PC-Windows

Poste de travail: (click de droite)
- monter un nouveau lecteur réseau,
- tapez ce chemin: **\\repro\public**



Méthode manuelle:

Voisinage réseau: réseau global de l'epfl
- le nom du domaine est: **SCX**
- le nom du serveur est: **Repro**
- le nom du volume est: **Public**

Si une identification vous est demandée, testez l'une des 3 solutions : (idem Mac)

«**username**» ou
«**vosre nom de domaine\username**» par exemple «**sti\username**» ou
«**intranet\username**»



ACCÈS POUR LES MAC EN OSX

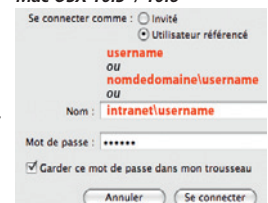
Menu: **Aller -> Se connecter à au serveur...**
Adresse: **smb://repro/public**

Essayez d'abord d'entrer comme **invité** (entrée libre), si l'accès vous est refusé, vous devrez alors vous identifier selon les paramètres de votre compte Gaspar ou Active Directory. Suivant d'où vous accédez et/ou votre mode de connection, testez l'une de ces 3 solutions ci-dessous :

Nom **username** (ou éventuellement votre numéro SCIPER)
ou votre **vosre nom de domaine\username** (par exemple «**sti\username**»)
ou **intranet\username** (attention au backslash)
NB: les méthodes «**vosre nom de domaine**» «**intranet**» sont les plus usuelles.

Mot de passe **••••••••**

Mac OS X 10.5 / 10.6



ACCÈS LINUX

En utilisant l'outil graphique «**Nautilus**»
= procédure d'accès identique à MacOSX